

2. ITINERARI, CROQUIS I HORARI DETALLAT DEL RECORREGUT.

Horari

Data: Diumenge, 8 de febrer de 2015

Hora d'inici: 10.00h

Hora aproximada d'acabada de la cursa: entre les 10.00h i les 13:00 hores

Lloc d'inici: Plaça del Mercat

Nombre de participants previstos: entre 300 i 500 inscrits

Itinerari

Plaça Mercat – Carrer Comerç - Carrer Renou - Carrer de sa Llum - Carrer Fred - Carrer de Josep Maria Llompart – Ronda Sud (vial del servei) – Ronda Oest (vial del servei) – Carretera de Búger (Ma-3422)- Camí de na Pontons – Camí de Son Manyo – Camí de Can Roca – Camí de Can Claveta – Camí de Son Pou – Camí de Son March – Camí de Son Pou – Camí vell Artà-Pollença – Travessia de Son Amer – Camí de sa Placeta de Son Amer – Camí de Son Fornari – Camí de ses Jonqueres Veres – Camí nou – Camí vell d'Artà-Pollença – Camí de Can Flor – Camí de sa Sort Llarga - Carrer del Príncep – Carrer Fred – Carrer de sa Llum – Carrer Renou – Carrer Comerç – Plaça Mercat.

Els horaris de la cursa són els següents:

-. Inici de prova:

Plaça Mercat a les 10:00 h.

-. Carretera Ma-3422 (carretera sa Pobla - Búger)

Sobre les 10:05 – 10:30 hores.

Tram utilitzat: des de la rodonada de la carretera de Búger i la Ronda Oest (Ma-3450) fins al creuar al camí de na Pontons (punt quilomètric: 2,5 km, Ma-3422), aproximadament uns 650 metres.

-. Carretera Ma-3430 (carretera sa Pobla – Muro)

Sobre les 10:15 – 10:45 hores.

Tram utilitzat: creuar la carretera pel camí de Son March – camí de Can Don Xim (al voltant del punt quilomètric: 1,9 km, Ma-3430, des de la sortida de sa Pobla).

-. Camí de Son Amer (camí de sa Pobla a Can Picafort)

Sobre les 10:30 – 11:15 hores.

Tram utilitzat: creuar el camí per la Travessia de Son Amer - Camí de sa Placeta de Son Amer.

-. Carretera Ma-3433 (Carretera de s'Albufera)

Sobre les 10:40 – 11:35 hores.

Tram utilitzat: creuar la carretera pel camí de Son Fornari – Camí de Ses Jonqueres Veres (punt quilomètric: 3,7 km, Ma-3433)

- Carretera Ma-3433 (Carretera de s'Albufera)

Sobre les 10:50 – 12:00 hores.

Tram utilitzat: creuar la carretera pel camí Vell d'Artà – Pollença (punt quilomètric: 1,7 km, Ma-3433).

- Ronda de s'Albufera (Ma-3450)

Sobre les 11:00 – 12:40 hores.

Tram utilitzat: creuar la Ronda de s'Albufera per la Rodona de sa Mà (Carrer Príncep); (punt quilomètric: 2,8 km, Ma-3450)

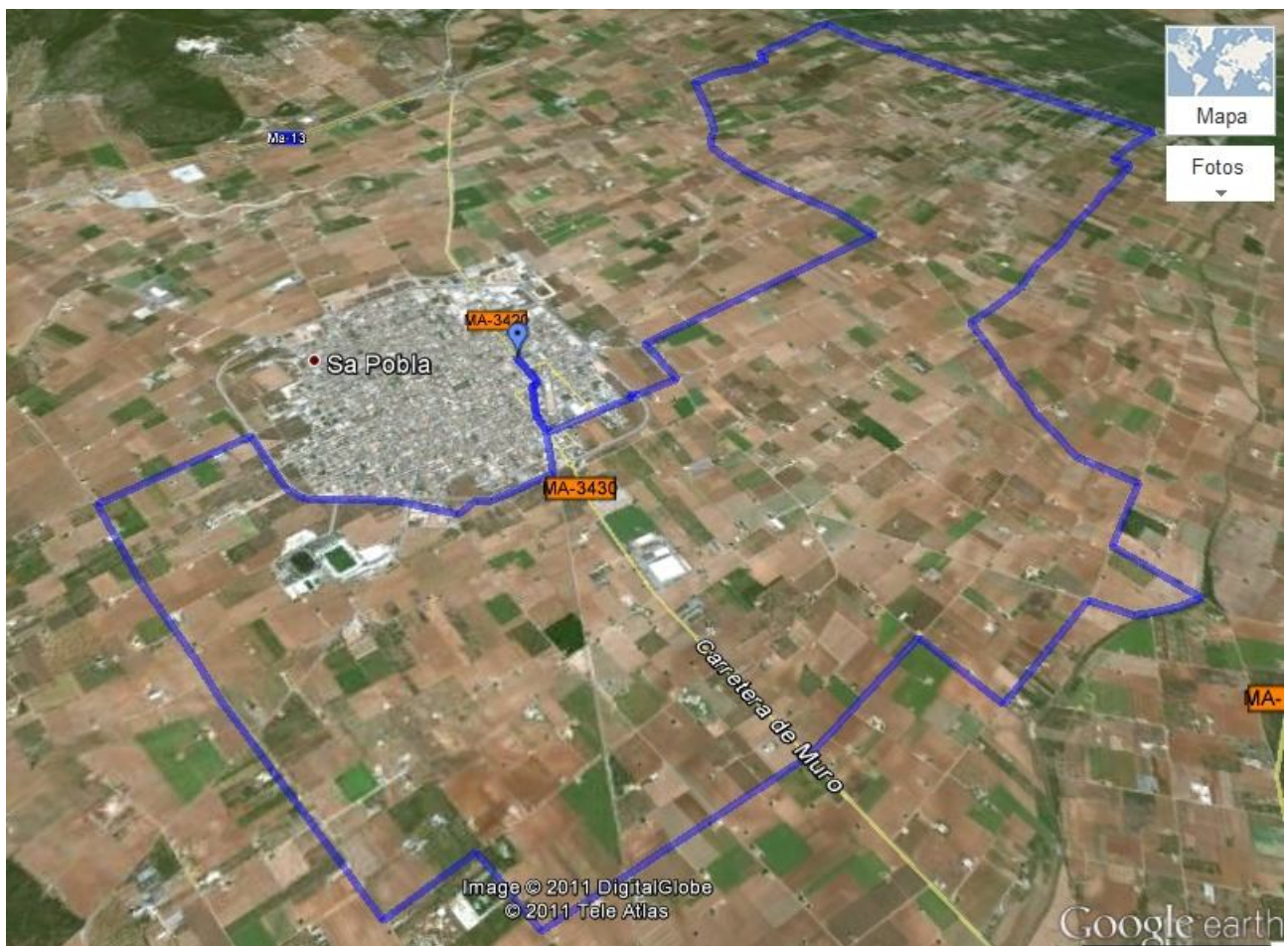
- Acabament de la cursa:

Plaça Mercat: 13:00 hores.

El primer classificat sol emprar aproximadament uns 1h i 13 minuts i el darrer unes 3 hores

Croquis

CIRCUIT DE LA CURSA.



3. REGLAMENT PARTICULAR DE LA VIII MITJA MARATÓ DE SA POBLA

Data, hora i lloc: Diumenge, 8 de febrer de 2015 a les 10:00h a la Plaça del Mercat de sa Pobla.

Sortida i arribada: A la plaça del Mercat de sa Pobla. Sortida a les 10:00h.

Preu de les inscripcions:

Fins el 2 de febrer de 2015: 15€ + 3€ per lloguer de xip

Fins el 6 de febrer de 2015: 18€ + 3€ per lloguer de xip

Inscripcions fora de plaç: Dies 7 i 8 de febrer de 2015: 30€ + 3€ per lloguer de xip

El xip és obligatori per participar a la cursa i s'ha de tornar una vegada acabada la cursa.

Inclou bossa del corredor: camiseta tècnica màniga curta.

Inscripcions: Les inscripcions es poden de les següents maneres:

1. A la pàgina www.elitechip.net

2. Abans i després de la cursa de sa Llega, el dissabte, 10 de gener de 2015.

Recollida de dorsals: Els dorsals es podran recollir al vestíbul de l'Ajuntament de sa Pobla, a la plaça Major:

Dissabte, 7 de febrer de 2015 de les 11:00h a les 18:00h

Diumenge, 8 de febrer de 2015 de les 07:00h a les 09:00h, a la plaça d'es Mercat.

Obsequis: Al retirar el dorsal cada atleta rebrà una bossa amb varis obsequis: camiseta tècnica màniga curta + Sac de patates.

Recorregut: El recorregut (21.097 metres) estarà tancat al trànsit i homologat per la Federació d'Atletisme de les Illes Balears. El recorregut és planer i transitarà pels carrers i camins de sa Pobla.

Edat mínima: 18 anys fets el dia de la competició. L'organització podrà demanar el DNI a qualsevol participant per verificar la seva edat i identitat. Es recomana que els esportistes veterans hagin passat una prova prèvia d'aptitud.

CATEGORIES

Absoluta masculina

Absoluta femenina

Absoluta Masculina Local

Absoluta Femenina Local

Junior Masculí (nascuts al 1992 o 1993)

Junior Femení (nascudes al 1992 o 1993)

Promesa Masculí (nascuts al 1989, 1990 o 1991)

Promesa Femení (nascudes al 1989, 1990 o 1991)

Veterans M35 (Homes de 35 a 39 anys)

Veterans M40 (Homes de 40 a 44 anys)

Veterans M45 (Homes de 45 a 49 anys)

Veterans M50 (Homes de 50 a 54 anys)

Veterans M55 (Homes de 55 a 59 anys)

Veterans M60 (Homes de 60 a 64 anys)

Veterans M65 (Homes de 65 a 69 anys)

Veterans M70 (Homes de més de 70 anys)

Veteranes W35 (Dones de 35 a 39 anys)
Veteranes W40 (Dones de 40 a 44 anys)
Veteranes W45 (Dones de 45 a 49 anys)
Veteranes W50 (Dones de més de 50 anys)

Es considerarà constituïda una categoria quan hi hagi 10 inscrits o més, sinó l'organització l'anul·larà o la suspendrà, i els participants passaran a una altra categoria. La classificació final es podrà consultar a les pàgines: www.elitechip.net

Temps límit: A les 3:00 hores de l'inici de la competició es tancarà el control.

Avituallaments: Aigua i beguda isotònica en els Kms: 5, 10, 15 i 19. A l'arribada hi haurà fruita, beguda.

Guarda-roba: A la sortida/arribada hi haurà un servei de custòdia de roba que vetllarà per les pertinences dels atletes. La retirada es farà presentant el nombre de dorsal.

Control de carrera: La cursa serà controlada pels jutges de la Federació d'Atletisme de les Illes Balears i cronometrada per www.elitechip.net. El control d'arribada es tancarà 3 hores després d'haver donat la sortida. Les reclamacions s'hauran de fer dins els 15 minuts següents a l'arribada de l'últim participant.

Durant la cursa s'han de seguir les instruccions donades pels responsables de l'organització, no s'ha de procedir de manera antiesportiva o poc cívica o que cometi irregularitats, de fer-ho així seran desqualificats.

El no coneixement del reglament non n'eximeix el compliment.

Cronometratge: La prova serà cronometrada per www.elitechip.net. El xip és obligatori per participar a la cursa. El dorsal haurà de ser visible durant tota la prova. A cada participant o equip, se'ls entregarà un dorsal que es portarà a sobre durant tota la cursa. El xip és únic per participant.

És imprescindible retornar els xips en lloguer per la carrera un cop s'ha finalitzat la cursa. El no retorn del xip, implicarà la desqualificació automàtica del participant.

Metge de la carrera: Hi haurà un metge de carrera responsable dels serveis mèdics. Tots els atletes amb problemes físics, respiratoris, al·lèrgics, etc., que necessitin atencions especials ho hauran de notificar a l'organització abans de començar la competició i posar-ho darrere el dorsal.

Els atletes majors de 40 anys, hauran de dur un certificat mèdic que acrediti la seva aptitud física.

Assegurança de carrera: Els atletes participants estan coberts per una pòlissa d'assegurança d'accidents i de responsabilitat civil, que cobrirà el tractament de les lesions, dels atletes com a conseqüència directa del transcurs de la prova, i mai com a derivació d'una patologia, imprudència, negligència, inobservança de les lleis i de les normes establertes per l'organització, o pels danys produïts en els desplaçaments al lloc on es realitza la prova, o d'aquesta a la residència dels atletes.

Seguretat de la Carrera: Policia Local de sa Pobla, Subsector de Trànsit de la Guàrdia Civil, Protecció Civil de sa Pobla i l'organització són els encarregats de la prova; els atletes participants seguiran totes les seves indicacions.

Ambulàncies: Hi haurà una ambulància amb metge, de transport vital avançat, i una

ambulància vital bàsica, situades durant el recorregut.

Condicions Generals: La cursa es podrà suspendre, per inclemències del temps o si així ho determina l'organització. Durant les proves s'han de seguir les instruccions donades pels responsables de l'organització, no s'ha de procedir de manera antiesportiva o poc cívica, de fer-ho així seran desqualificats.

El desconeixement del reglament no n'eximeix el compliment.

El fet d'inscriure-s'hi implica que el signant renuncia a tots els drets i prestacions contra els organitzadors, patrocinadors, col·laboradors i els seus respectius representants i delegats, derivats dels danys que poguessin resultar de la seva participació en aquesta competició, a més suposa l'acceptació d'aquest reglament i les determinacions resoltes per l'organització.

Organització: La cursa és organitzada per l'Ajuntament de sa Pobla amb el Club Atletisme sa Pobla.

4. IDENTIFICACIÓ DELS RESPONSABLES DE L'ORGANITZACIÓ AMB EL SEU NOM, DNI I TELÈFON MÒBIL

***α.* Director executiu:**

Joan Bernat Soler Crespi. (Regidor d'Esports de l'Ajuntament de Sa Pobla)
DNI: 18225144J
Telèfon mòbil: 678 446 128

***β.* Responsable de seguretat vial:**

Antoni Borrás Garcia (Cap de la Policia Local de Sa Pobla)
DNI: 44.329.235-R
Telèfon mòbil: 663947172

***χ.* Personal auxiliar de Seguretat.**

Francesc Terrassa March (Regidor de Policia i cap polític de Protecció Civil de sa Pobla)
DNI: 43.060.276-k
Telèfon mòbil: 678 446179

Joan Salamanca Vallespir (Cap de Protecció Civil de sa Pobla)
DNI: 43.060.275-C
Telèfon:647 348 304

5. DISTRIBUCIO DE PERSONAL.

- * **Agents de Policia Local.**
- * **Personal de Protecció Civil.**
- * **Voluntaris.**

Es fa un repartiment del personal de la cursa en qüestió. El personal es distribueix de la següent manera.

- * Tant la sortida com l'arribada, serà a la Plaça Mercat. D'aquest lloc, tant

l'Organització com la Distribució del Personal assignat, s'encarregaran el personal de la Organització de la Carrera.

* Els agents de la Guàrdia Civil cobriran els trams principals de carreteres per on transcorrerà la prova dins casc interurbà

* Els Agents de policia local son distribuïts als punts principals, o més conflictius. Es a dir, aquests agents cobriran els trams de principal importància a dins la població (rotondes de la Ronda), suport (si es pot) de personal de Protecció Civil.

* El personal de Protecció Civil, estarà col·locat al les cantonades de segona importància a dins la població.

* Els Voluntaris, seran col·locats a les demás cantonades, que no tinguin gaire trànsit ni complicació, mentre sigui possible.