

XXII PUJADA A LA MOLA 2018

PRESENTACIÓ:

La prova anomenada "PUJADA A LA MOLA", es celebrarà a Es Caló de Sant Agustí, localitat de Formentera el divendres 12/10/2018 a les 10:30, i es tracta d'una prova de atletisme de muntanya de 7,5 km de distància i FEDERADA a la FAIB.

L'única motivació en l'organització d'aquesta prova és exclusivament la de promocionar i proporcionar proves d'atletisme i l'esport en general dintre de la societat, ja que pensam que afavoreix les relacions social i la salut física i mental dels practicants, sobretot en els participants més joves. En cap moment i en cap de les entitats organitzadores, Grup Esportiu Espalmador i Consell Insular de Formentera i Comissió de festes del Pilar de La Mola existeix una intenció de benefici econòmic en l'organització d'aquest esdeveniment.

Les sortides s'aniran donant successivament a partir de les 10:30 hores per categories i modalitats segons les distàncies.

La recollida de dorsals es farà a partir de les 9,00h del mateix dia de la Prova a la línia de SORTIDA a l'aparcament d'Es Caló de Sant Agustí.

Podran prendre part a la cursa totes aquelles persones que ho desitgin, segons els límits d'edat que s'estableixen per cada categoria.

El control tècnic de la prova anirà a càrrec del Grup Esportiu Espalmador, amb l'obligació dels esportistes d'acatar les seves ordres, així com aquelles ordres que vinguin de part de qualsevol dels col·laboradors que participin amb l'organització de la cursa com poden ser: protecció civil, policia municipal, Assistència sanitària o voluntaris correctament uniformats.

HORARIS I DISTANCIES:

L'horari previst per la sortida de la prova es a les 10:30h, per facilitar així el desplaçament dels corredors que vinguin de qualsevol altre lloc que no sigui l'illa de Formentera .

Per tant els horaris de les sortides son :

10:30 Sortida Absoluta Pujada a la Mola 7,5 Km (CATEGORIES JUNIORS I SUPERIORS)

10:45 Sortida Cadet i Juvenil 4 km

11:30 Sortida categoria Baby (recta de 100 m)

11:40 Sortida categoria Iniciació (recta de 200 m)

11:50 Sortida Categoria Benjamí (1 volta de 500m a circuit tancat)

11:10 Sortida Categoria Aleví (2 voltes de 500m a circuit tancat)

11:30 CAMINADA FORMENTERA ZEN

TRANSPORT I SERVEIS

L'organització posa a disposició dels atletes un servei d'autocar **gratuit** des del port de Formentera fins la sortida a Es Caló de Sant Agustí i tornar.

Els horaris de recollida son:

- 09:10h port de la Savina – Es Caló de Sant Agustí. (Barca de les 08:00 de Eivissa)

- 12:45 Es Caló de Sant Agustí – Port de La Savina.

Els competidors obtindran un **descompte en el trajecte amb la companyia Balearia** presentant el resguard d'inscripció a les taquilles corresponents. El telèfon d'informació de les taquilles es 971 190 269.

L'horari de finalització per els atletes de la prova de 7,5 km està previst a les 12:00h o en cas de retràs de la sortida per qualsevol motiu, es donarà per tancada la prova 1h i 10' després de l'hora de inici.

L'organització interpreta que el temps establert es suficient per finalitzar la prova, ja que es tracta d'una prova atlètica on l'objectiu dels participants es acabar el recorregut en el menor temps possible.

A partir de les 11:40h o de 1h i 10' des de l'hora de sortida, la prova de 7,5 km es declararà finalitzada, per tant tots aquells corredors que encara es trobin en competició seran desqualificats, i l'organització a partir d'aquest moment no es farà responsable dels danys físics o psíquics que puguin patir.

L'organització disposarà de voluntaris motoritzats que a l'hora de finalització de la prova recorreran integrament el recorregut recollint als corredors desqualificats que per diferents motius no hagin pogut finalitzar la prova en el temps establerts i seran portats al punt de Sortida/Arribada per que així no estiguin exposats als perills que es puguin trobar realitzant la prova en solitari sense cap control de seguretat.

5.- CATEGORIES I DISTANCIES:

VETERANOS A: Des del dia que compleixin 35 anys	7,5 km
VETERANOS B: Des del dia que compleixin 50 anys.	7,5 km
SÉNIOR: Els atletes que a l'any compleixin els 23 anys o mes. (1995 o anteriors)	7,5 km
PROMESA: Els atletes que a l'any compleixin els 20, 21 i 22 anys. (1996-97-98)	7,5 km
JÚNIOR: Els atletes que a l'any compleixin els 18 o 19 anys. (1999-00)	7,5 km
JUVENIL: Els atletes que a l'any compleixin els 16 o 17 anys. (2001-2002) Pujada de	4 km
CADETE: Els atletes que a l'any compleixin els 14 o 15 anys. (2003-2004) Pujada de	4 km
INFANTIL: Els atletes que a l'any compleixin els 12 o 13 anys. (2005-2006) circuit de	1000m
ALEVINS: Els atletes que a l'any compleixin els 10 o 11 anys. (2007-2008) circuit de	1000m
BENJAMÍN: Els atletes que a l'any compleixin els 8 o 9 anys. (2009-2010) (1 volta a circuït tancat)	500m
INICIACIÓ: Els atletes que a l'any compleixin 6 o 7 anys. (2011-2012) (recta a meta)	200m
BABY: Els atletes de 5 anys o menors. (2013 o posteriors) (recta a meta)	100m

INSCRIPCIONS I DORSALS

Les inscripcions estan obertes fins al Dijous 11 d'Octubre del 2018 a les 13:00h

Lloc d'inscripcions: WWW.ELITECHIP.NET

Totes les proves aniran controlades i cronometrades per el sistema de cronometratge amb Xip.

Els **participants** de categoria superior a **JUNIOR** (inclosa) que corrin la distancia de 7,5 km hauran de pagar una quota d'inscripció de 10€.

Les categories menors de edat que son: Baby, iniciació, Benjamin, Aleví, Infantil, Cadet i Juvenil tindran la participació **GRATUITA** a la prova.

El Grup Esportiu Espalmador organitza la Pujada a la Mola 2018 amb la col·laboració del Consell Insular de Formentera i de la Comissió de festes del Pilar de la Mola de forma altruista, per tant l'únic interès possible ha de ser el de la promoció de l'esport per la seva importància a nivell físic, psíquic i social per els més joves. Consideram que amb aquesta participació gratuïta ajudam als futurs esportistes i a les seves famílies a la integració en aquest món .

Els **socis del Grup esportiu Espalmador**, club organitzador de la cursa tindran un descompte del **50%** i la quota d'inscripció a la prova serà de 5 € per els majors de 18 anys.

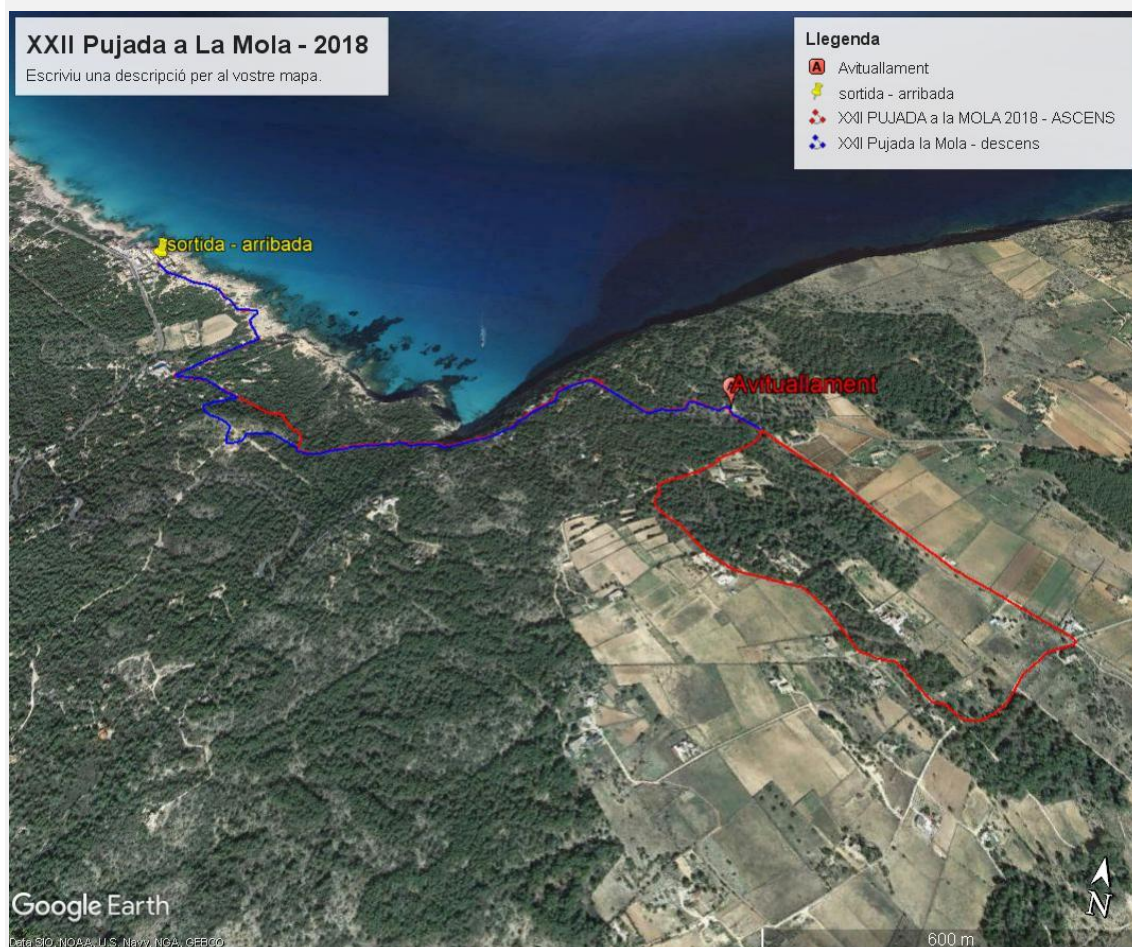
El preu de les inscripcions in situ, el mateix dia de la cursa, serà de 15 € per tots els participants majors de 18 anys, incloent els socis del club organitzador, Grup Esportiu Espalmador.

La Caminada Formentera Zen serà gratuïta i estarà coordinada per "Disfruta Formentera".

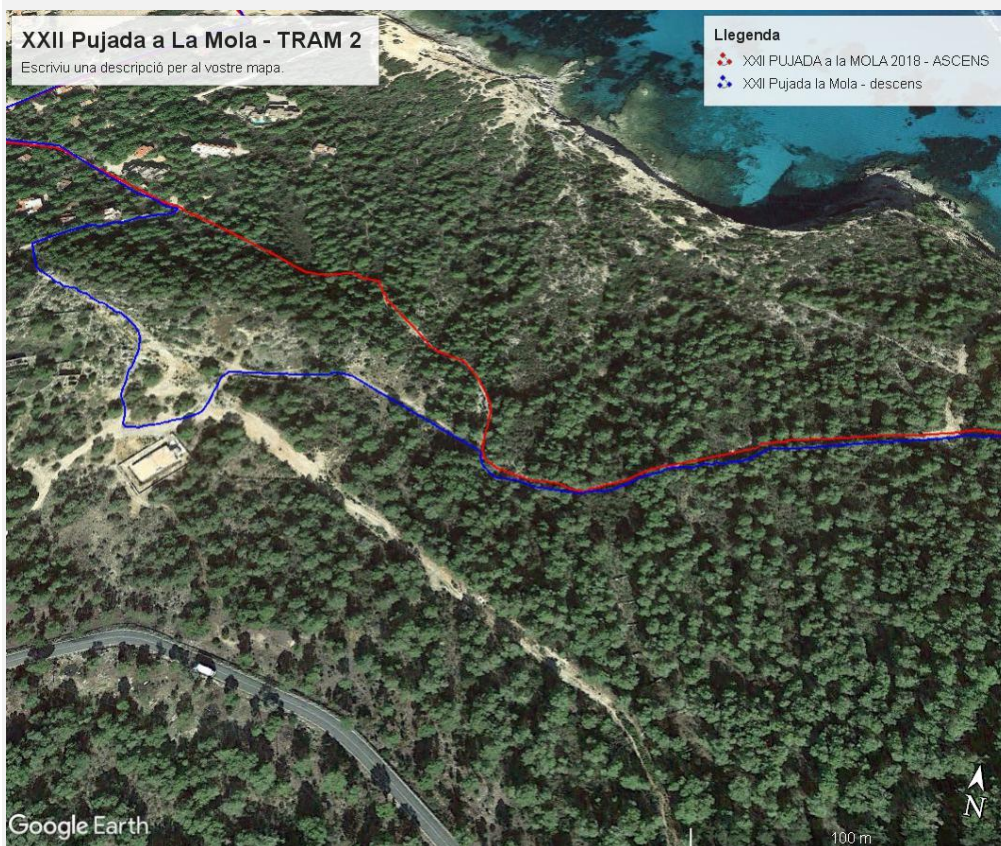
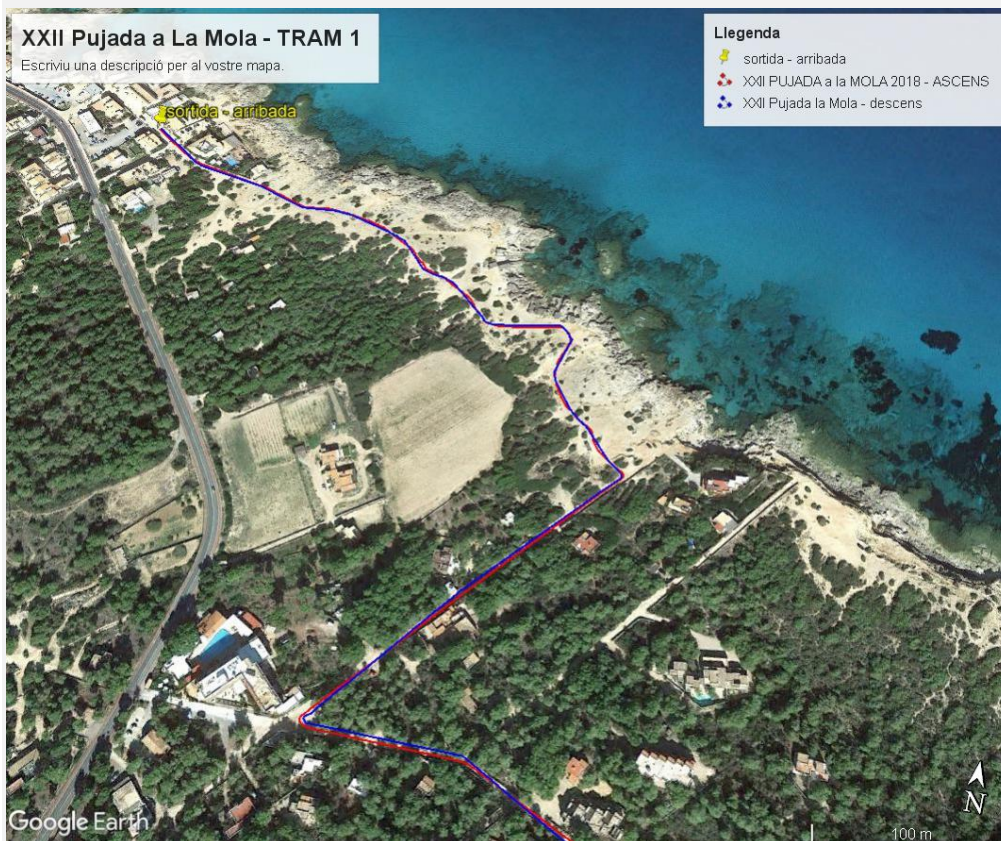
Les reclamacions s'hauran de fer a la organització abans de 60 minuts des de la finalització de la cursa i hauran d'anar acompanyades d'un pagament de 100 €, resguard de la inscripció i document nacional de identitat.

NOMÉS PODEN PRESENTAR RECLAMACIONS ELS MAJORS DE 18 ANYS. Els participants menors de la edat obligatòria hauran de presentar-se acompanyats d'un major acreditat.

CIRCUIT: El circuit transcorrerà amb començament i final a Es Caló de Sant Agustí, i es tracta de recórrer l'antic **camí de La Pujada a la Mola**, conegut també com Camí Romà.

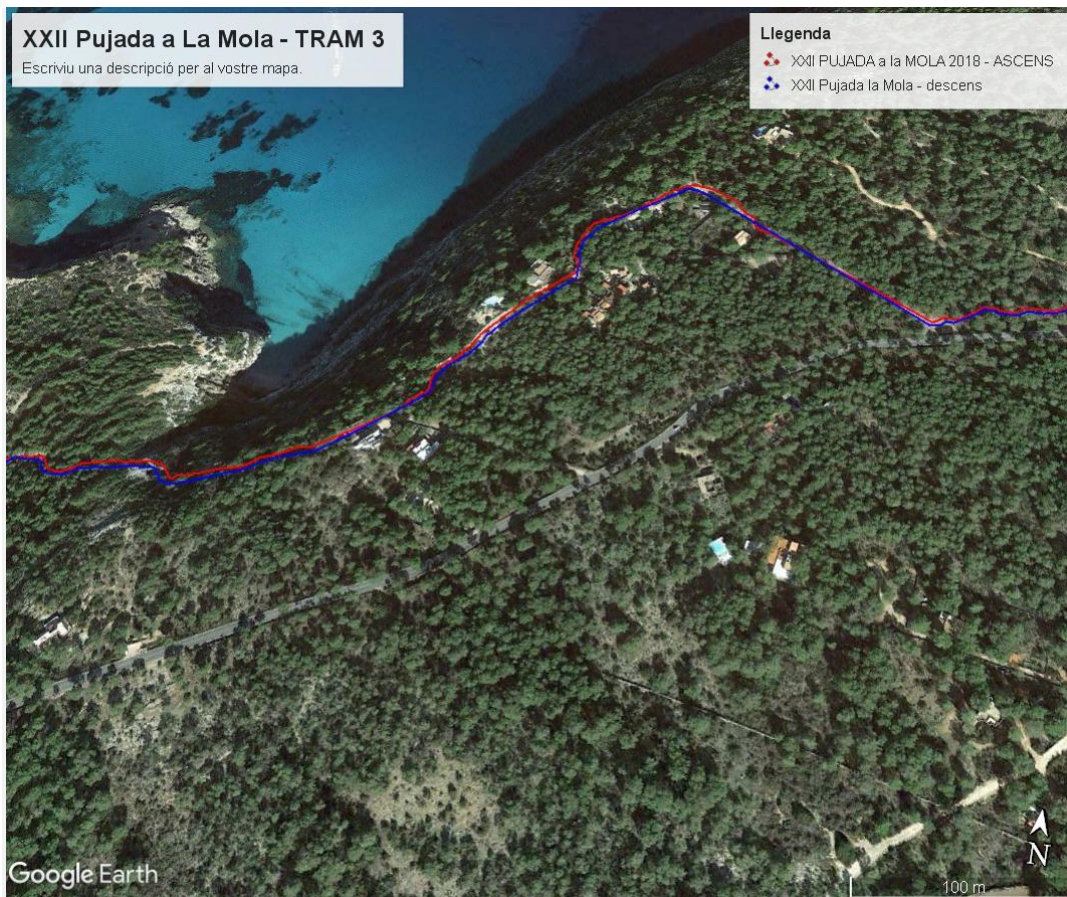


El primer i darrer km de la prova de 7,5 son de fàcil córrer ja que es tracta de camí consolidat i suficientment ample fins arribar a l'Hotel Entrepins i Apartaments Entrepins, per on agafarem el Camí Romà i començarem l'ascens a La Mola.



XXII Pujada a La Mola - TRAM 3

Escriviu una descripció per al vostre mapa.

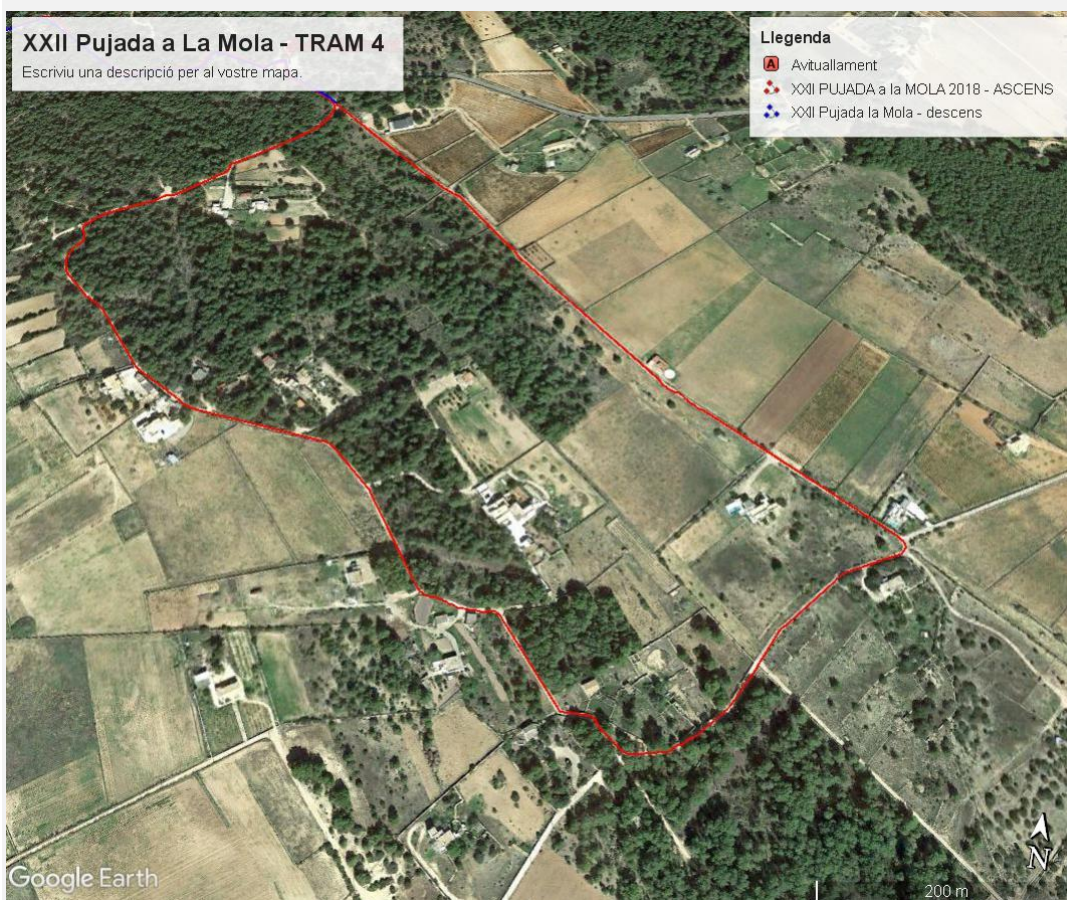


Llegenda

- XXII PUJADA a la MOLA 2018 - ASCENS
- XXII Pujada la Mola - descens

XXII Pujada a La Mola - TRAM 4

Escriviu una descripció per al vostre mapa.



Llegenda

- Avtuallament
- XXII PUJADA a la MOLA 2018 - ASCENS
- XXII Pujada la Mola - descens

Al km 4 hi haurà l'Avituallament líquid. Al mateix punt creuarem la carretera PM-820 per sota, per un túnel de desaigüe amb amplada i seguretat suficient per la integritat dels participants. Farem un recorregut per La Mola tot per camins de terra, amples, consolidats i còmodes. I tornem a creuar el túnel per passar la carretera PM-820 i comença el descens (recorregut blau) pel camí romà fins a Es Caló de Sant Agustí.

L'única variant és que a meitat del camí romà ens desviarem cap al Dipòsit de l'Aigua, tornant a agafar el Camí Romà, com se veu a la imatge (TRAM 2).

Les categories **Cadet** i **Juvenil** sortiran des d'Es Caló de Sant Agustí, agafant el Camí Romà fins a la meitat de la pujada, se desviaran cap al Dipòsit de l'aigua i tornaran a agafar el Camí Romà per baixar de nou fins a Es Caló de Sant Agustí, complint així un recorregut de 4 km.

SEGURETAT DE LES PROVES:

Totes les distàncies de la jornada esportiva, tant els que corresponen a les sortides de les categories més menudes com el de la sortida de 7,5 kms estaran tancades al trànsit durant tot el transcurs de la prova, encara que només el primer i el darrer km de la prova transcorrerà per zona transitable per vehicles.

Les proves aniran obertes i tancades per voluntaris del Grup Esportiu Espalmador, i disposarem d'una ambulància amb equip d'assistència complet connectada en tot moment amb els vigilants del circuit per si hagués cap accident, els afectats puguin ser ràpidament assistits per personal adequat.

Així mateix hi hauran membres de la patrulla de Protecció civil i voluntaris de l'organització controlant les entrades i sortides de vehicles que puguin haver durant tot el llarg del circuit.

El circuit estarà degudament senyalitzat amb cartells de "prova esportiva" on s'especificarà el dia i l'hora de la prova. Els punts de més perill d'accident o confusió seran indicats si fos necessari amb fletxes o voluntaris dirigint als corredors en la direcció correcta de la prova.

Els col·laboradors i encarregats del control de la prova aniran degudament uniformats amb armilles reflectants per tant de no confondre als corredors.

L'organització no es fa responsable dels danys morals o materials que puguin sofrir els participants acreditats, abans o durant la prova. En tot cas, però, es prendran les mesures necessàries per el millor desenvolupament de la cursa, posant al servei dels corredors, policia local, una ambulància, voluntaris del Grup Esportiu Espalmador, assegurança privada per els corredors i assistència medica si fos necessari.

La seguretat de la cursa inclou **avituallament líquid i sòlit per totes les proves de qualsevol de les distàncies.**

A la prova de 7,5 km hi haurà avituallament líquid a la sortida i al km 4 de la cursa i avituallament líquid i sòlit a la Meta, així els corredors podran hidratar-se abans i durant la prova si ho desitgen.

PREMIS:

L'organització lliurarà trofeus als **tres primers classificats masculins i femenins de cada categoria. ELS PREMIS NO SON ACUMULATS.**

Amb la inscripció a la prova l'organització suposa que els esportistes llegeixen, comprenen i per tant accepten aquest reglament.

En cas de dubte l'organització es reserva el dret de la lliure interpretació d'aquest reglament si fos necessari.

L'esperit esportiu i la promoció de l'atletisme dintre dels corredors populars i dels esportistes més petits, és el que inspira la convocatòria d'aquesta prova. Els participants que manifestin un comportament antiesportiu o antisocial abans, durant o immediatament després de la prova, seran desqualificat de la prova per l'organització i exclosos de la classificació i per tant de l'entrega de trofeus si així ho considera oportú l'organització.